

许多胶质刺状突起。泳囊透明，中等大，1条腹辐管伸向泳钟上部，2条侧辐管从背辐管两侧分出，其末端与环管相连（图41）。

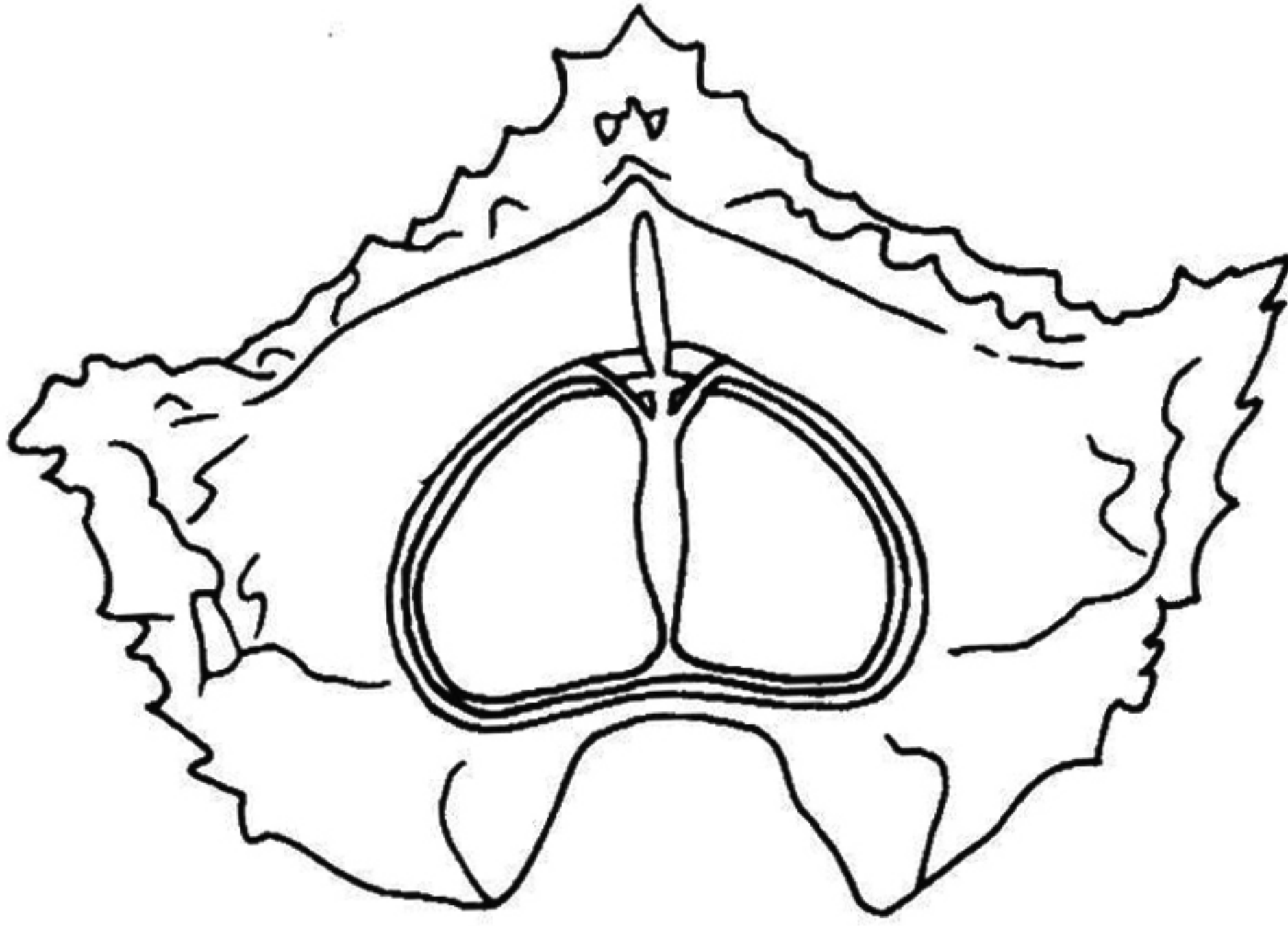


图41 多疣拟蹄水母 *Vogtia spinosa* Kefferstein et Ehlers

**采集地点** 海南岛南部，1960年8月，于启成等；粤东外海，1976年5月，许振祖等；西沙群岛，1977年4月，洪惠馨等；南沙群岛，1978年3月，陈清潮等。

**生活习性** 南海一般分布于100—1000 m水层。但主要出现在300 m上层。冬、春季见于南沙群岛北部海区。数量不多，但较常见。为热带—赤道种。

**地理分布** 南海；太平洋的东部热带海区；印度洋的南部及赤道区，大西洋的非洲南部外海、巴西、葡萄牙以及西班牙，地中海。

## 20. 五疣拟蹄水母 *Vogtia pentacantha* Kölliker, 1853

*Vogtia pentacantha* Kölliker, 1853, *Die Schwimmpolypen oder Siphonophoren von Messina*, 31, Leipzig.

*Vogtia pentacantha* Totton, 1954, *Discovery Rep.*, 27: 142.

*Hippopodius pentacanthus* Claus, 1863, *Zeit Wiss. Zool.*, 12: 551—553.

*Hippopodius pentacanthus* Moser, 1925, *Dtsch. Sudpol. Exped.*, 18: Zool., 9: 416.

**形态特征** 泳钟体似五角棱锥形，宽12—13 mm。泳钟体每个边棱上有5个大小约相等的刺状突起，棱面光滑，腹辐管伸向泳钟顶部，泳囊较小，泳囊口边缘、特别是背缘，有一列形状相近的圆齿列（图42）。

**采集地点** 海南岛东南部，1960年8月，于启成等；西沙、中沙、南沙群岛，

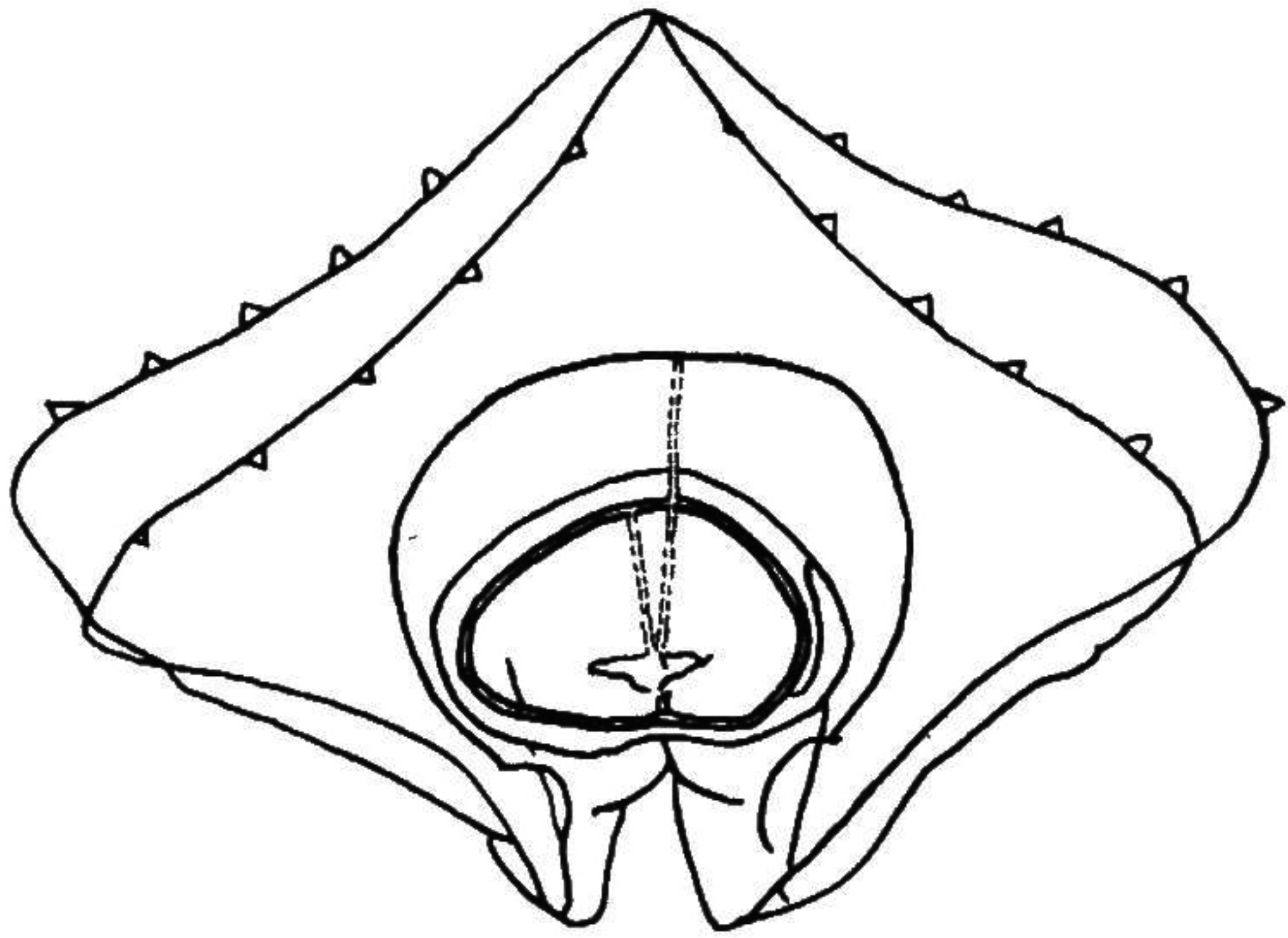


图 42 五疣拟蹄水母 *Vogtia pentacantha* Kölliker

1974 年 12 月，陈清潮等。

**生活习性** 南海主要栖息在 100—1 000 m 各水层。夏、秋季出现在西沙、中沙群岛周围海区以及南沙群岛北部海区。据 Bigelow et Sears (1937) 报道，这种水母在西班牙海域出现在 400—1 000 m 水层。属亚热带、热带广布种。

**地理分布** 南海；加利福尼亚，印度洋的赤道—热带地区、非洲的南部和东部沿岸，大西洋的南非外海、亚马孙河赤道区、比斯开湾、墨西哥湾。

### 21. 多角拟蹄水母 *Vogtia kuruae* Alvariño, 1967

*Vogtia kuruae* Alvariño, 1967, *Pacif. Sci.*, **21** (2): 236—239.

*Vogtia kuruae* 陈清潮, 1983, 南海海洋生物研究论文集, 9 页.

**形态特征** 泳钟体宽 10.5—11.0 mm。泳钟体上部 3 个棱角很突出，整个泳钟体类似等边三角形，2 个侧角的下沿凹陷狭而深、棱和棱面光滑，没有锯齿或锥状突起。泳囊接近圆形。泳囊腔浅（图 43）。

**采集地点** 东海（125°00'E—28°30'N），1976 年 8 月，高尚武等；东沙、中沙群岛，1978 年 10 月，陈清潮等。

**生活习性** 南海栖息在 200—1 800 m 水层。夏、秋季出现于东沙群岛东南部以及中沙群岛周围海区，数量不多。据 Alvariño (1967) 报道，这种水母在圣地亚哥外海出现在 400—1 700 m 水层。

**地理分布** 东海、南海；太平洋的加利福尼亚，大西洋的南非外海。